



RELATÓRIO DE GESTÃO- 2024

COSEMS/ MT
Conselho de Secretarias
Municipais de Saúde de
Mato Grosso.



RELATÓRIO DE GESTÃO DE 2024.



RELATÓRIO DE GESTÃO- 2024

1. IDENTIFICAÇÃO

Órgão: Conselho de Secretarias Municipais de Saúde de Mato Grosso – COSEMS/MT

Endereço: Avenida Dr. Hélio Ribeiro, nº 525, Edifício Helbor Dual Business, sala 411,
B. Alvorada.

Cidade: Cuiabá/MT

CEP: 78048-250

Telefone: (65) 3644-2406 / 3644-3914 **e-mail:** cosems@cosemsmt.org

CNPJ: 36.894.301/0001-53

Diretoria Executiva

Presidente – Flávio Alexandre dos Santos

1º Vice-Presidente – Reginaldo Alves Magalhães

2º Vice-Presidente – Eberson Mateus dos Santos

1º Diretor Financeiro – Nolar Soares de Almeida

2º Diretor Financeiro – Tahis Cristina Pelisão

Conselho Deliberativo/Vices Presidentes Regionais

- **Região de Alto Tapajós:** TITULAR – Andréia Fabiana dos Reis, SUPLENTE – Marcelo de Alécio Costa;
- **Região Baixada Cuiabana:** TITULAR – Stefanne Carolynne Pereira Silva, SUPLENTE –;
- **Região Araguaia Xingu:** TITULAR – Romeu Martinez, SUPLENTE –;
- **Região Norte Araguaia Karajás:** TITULAR – Kassia dos S. R. Oliveira, SUPLENTE –;
- **Região Centro Norte Mato-grossense:** TITULAR – Cleide Maria Anzil, SUPLENTE –;
- **Região Garças Araguaia:** TITULAR – Magno Sousa Martins Vieira, SUPLENTE – Daianna Jéssica Rocha Batista,
- **Região Médio Araguaia:** TITULAR – Rita de Cássia Pires Rodrigues, SUPLENTE –;
- **Região Médio Norte Mato-grossense:** TITULAR – Aluirson Figueiredo Neto Júnior, SUPLENTE – Ronaldo Wanderson Pereira de Melo;
- **Região Norte Mato-grossense:** TITULAR – Dieme Barbosa Araujo André Fogo, SUPLENTE – Gislaine Maria da Silva;
- **Região Noroeste Mato-grossense:** TITULAR – Marcela Adriana Americo Ortolan, SUPLENTE – Vania da Silva Gomes Rocha;
- **Região Oeste Mato-grossense:** TITULAR – Hudson Cunha Ramos, SUPLENTE – Caíque Alvares Bezerra;



- **Região Sudoeste Mato-grossense:** TITULAR – Fábio Henrique Carraro, SUPLENTE – Danyela Samira Guimarães ,
- **Região Sul Mato-grossense:** TITULAR – Wilson Virginio Lima, SUPLENTE – Cacildo da Cruz Bandeira Filho;
- **Região Teles Pires:** TITULAR – Fátima Aparecida Malinski, SUPLENTE – Sonia Maria Avila;
- **Região Vale do Arinos:** TITULAR – Maisa Figueiredo de Sousa, SUPLENTE –;
- **Região Vale do Peixoto:** TITULAR – Lucimar dos Santos, SUPLENTE –.

Conselho Fiscal

- TITULAR – Itamar Martins Bonfim
- TITULAR – Jovelino Alves de Almeida
- TITULAR – Luiz Márcio Leite de Oliveira
- SUPLENTE –
- SUPLENTE –
- SUPLENTE –

Representante no Conares

- Marco Antônio Noberto Felipe
- Lúcia Helena Barboza Sampaio – Secretária da Capital

Representante no Conselho Estadual de Saúde

- Cleide Maria Anzil
- Wellington R. Bezerra

Assessoria Técnica

- Ana Paula Louzada dos Anjos – Assessoria Técnica/Secretária Executiva
- Adriano Bispo Zeferino de Paula – Assessoria Técnica/Administrativa-Orçamentária e Financeira
- Darilene Maria Tenório Santos – Assessoria Técnica/Administrativa-Orçamentária e Financeira
- Cristian Eduardo Bonapaz – Assessoria Técnica
- Elizabeth de Arruda Pinto – Assessoria Técnica
- Rogério Noro – Assessoria Técnica/Coordenação da Estratégia Apoiador/Rede Conasems-Cosems

Assessoria de Comunicação

- Adriele Rodrigues

Apoiadores Regionais / Rede Conasems-Cosems

- Alessandra Kerley Firmino dos Santos
- Aline Priscila Guedes Rocha

Fones: (65) 3644/2406 ou 3644/3914 E-mail: cosems@cosemsmt.org
<https://www.cosemsmt.org.br/>



- Danieli Aline Buzzacaro
- Danyllo Camargo Prados
- Edvan Venancio Oliveira
- Jane Faria Vanzella
- Gleiky Jhone da Silva Magalhães
- Karyne Nalevaiko
- Iza karolyne Silva de Assis
- Leonardo Sousa de Moraes
- Lilian Rosa Tavares da Silva Bernardo
- Maria Pinheiro Fernandes
- Midiã Andrea Rissotte
- Nayara Mascarenhas
- Sandra Pavini
- Thacioney Junno Lima Pereira
- Valdecir Correia Paz

Facilitação Estratégia Apoiador / Rede Conasems-Cosems

- Deriane Gouvea de Oliveira



2. O COSEMS/MT

O Conselho de Secretarias Municipais de Saúde de Mato Grosso - COSEMS/MT é uma associação civil, pessoa jurídica de direito privado, sem fins lucrativos, com autonomia administrativa, financeira e patrimonial, de duração indeterminada, com sede no município de Cuiabá, Estado de Mato Grosso.

2.1 O COSEMS/MT tem por finalidade:

I Congregar as Secretarias Municipais de Saúde ou órgãos equivalentes e seus respectivos secretários (as) ou detentores (as) de função equivalente para atuarem em prol do desenvolvimento da saúde pública, da universalidade e da igualdade do acesso da população aos serviços de saúde, promovendo ações que fortaleçam a descentralização política, administrativa e financeira do Sistema Único de Saúde – SUS;

II Atuar como representante institucional das Secretarias Municipais de Saúde de Mato Grosso nos órgãos propositivos, consultivos e deliberativos da direção regional, estadual e nacional do SUS, principalmente nas Comissões Intergestores Regionais (CIR's), Conselho Estadual de Saúde (CES), Comissão Intergestores Bipartite (CIB) e Conselho Nacional de Secretarias Municipais de Saúde (CONASEMS), com vistas à formulação e avaliação da política de saúde, bem como, do seu financiamento, defendendo a descentralização das ações e serviços de saúde e a autonomia dos municípios.

2.2 São princípios organizativos do COSEMS/MT:

I – Missão: Representar, defender e apoiar as Secretarias Municipais de Saúde de Mato Grosso de forma cooperativa e em consonância com os princípios e diretrizes do SUS;

II – Visão: Consolidar-se como um Conselho representativo, atuante e cooperativo na formulação, avaliação da política e implementação do SUS, com o apoio das Secretarias Municipais de Saúde.

3. RESULTADOS OBTIDOS

Serão demonstrados no Relatório de Gestão de 2024 as atividades desenvolvidas no âmbito da Secretaria Executiva do COSEMS/MT, que contemplam as atuações da Diretoria Executiva, Conselho Deliberativo/Vices Regionais, Conselho Fiscal, Assessores Técnicos, Assessoria de Comunicação e Apoiadores.

Serão demonstradas ações relativas aos componentes do desempenho do COSEMS/MT em consonância com a missão, visão institucional, plano de trabalho estabelecido e execução orçamentária.

Os resultados apresentados a seguir, obtidos a partir das ações, iniciativas e projetos em execução, bem como daqueles implementados desde 2021, e que seguem até o presente momento, prezando pelo desenvolvimento institucional, encontram-se organizados conforme as atividades de todos os *stakeholders* que compõe o COSEMS/MT. Além disso, encontram-se relacionados os processos de trabalho transversais, como representação institucional, acompanhamento legislativo no campo da gestão e desenvolvimento de ações visando às boas práticas do COSEMS/MT, bem como a execução das funções administrativas e financeiras relativas à implementação do Regimento Interno do COSEMS/MT. Os ganhos mensurados e apresentados a seguir, demonstram a produção e atuação deste colegiado na difusão de informações, mobilização regional e dos gestores municipais de saúde em torno das pautas prioritárias da gestão do SUS em consonância com a natureza institucional do COSEMS/MT.

3.1 ORIENTAÇÕES TÉCNICAS

Destacamos as atividades técnicas que compreenderam a elaboração de pareceres, notas técnicas e informativas, informações sobre a legislação federal e estadual, discussões, reuniões, oficina de formação em liderança, oficinas de planejamento do SUS, reuniões para organização do 1º Congresso de secretarias municipais de saúde, participação em câmaras técnicas e grupos de trabalhos, tais como: ImunizaSUS, PlanificaSUS, CCE/MT, GCE-PRI, RAPS, Atenção Especializada, Saúde Digital, Câmara Técnica de Regulação, Vigilância em Saúde, dentre outras demandas relativas ao fortalecimento da gestão municipal.

Referente às orientações técnicas foram elaboradas notas técnicas e informativas sobre assuntos referentes a gastos com saúde, execução de recursos de emendas parlamentares, execução orçamentária, prestação de contas, fonte de recurso, lançamento de receita e despesa na LOA, por meio de produção de notas informativas, pareceres, etc., que requer estudo da legislação e elaboração de textos de fácil compreensão. Realizamos



monitoramento e acompanhamento mensal dos pagamentos efetuados pela SES/MT aos municípios, referente aos recursos da APS, Regionalização, PAICI, Assistência Farmacêutica e Média e Alta Complexidade, conforme site da SES – Informações Financeiras – transferências para municípios. Estas informações foram enviadas aos gestores e apoiadores, tendo o compilado dos pagamentos efetuados em forma de planilha. Nesta mesma temática, também foi enviado às informações do SIOPS e a situação dos municípios quanto à entrega dos relatórios, nas reuniões de Diretoria houve reforço quanto aos prazos e a Assessoria Técnica e Apoiadores realizaram um trabalho de monitoramento das informações para evitar que os recursos municipais fossem suspensos. Neste quadrimestre foram intensificadas as ações para entrega dos instrumentos de gestão, sendo: Plano Municipal de saúde, PAS, Relatórios de Gestão, RQDA, monitoramento da situação dos instrumentos de planejamentos, com base no Boletim Informativo da Situação dos Instrumentos de Planejamento do DIGISUS, com enfoque no encerramento de gestão, visto que os municípios estão no último ano de gestão.

Ao longo do ano foram intensificadas as ações para adesão do Programa Mais Acesso a especialistas (PMAE, Saúde Digital, SUS digital, situação de entrega dos instrumentos de planejamento, tais como: Plano Municipal de Saúde, Programação Anual de Saúde, Relatórios de Gestão, Relatórios Quadrimestrais e os saldos em conta.

3.2 AGENDAS INSTITUCIONAIS

É imperioso registrar que neste quadrimestre houve uma expressiva participação de agendas institucionais, que mobilizaram todos os membros da Assessoria Técnica, Diretoria Executiva, Vices Regionais e Apoiadores, que resultaram na participação ativa do colegiado em prol do fortalecimento da gestão municipal. Destacamos assim participação na primeira atividade do ano, que foi a realização da Oficina de Liderança voltadas para a equipe de Assessoria técnica, Apoiadores, Diretoria, que teve como resultado diversos projetos e ações para que o COSEMS/MT se torne ainda melhor, as ações contemplam um redirecionamento no modo de condução da instituição e uma participação mais ativa dos stakeholders no cotidiano do Colegiado.

Destacamos as agendas institucionais realizadas para preparação e organização do Congresso das Secretarias Municipais, agendas estas que requerem diálogo constante da Diretoria Executiva e Assessoria técnica, bem como agenda com a SES/MT que foi uma das patrocinadoras do evento. Estas agendas culminaram na realização do 1º Congresso de secretarias municipais de Saúde, o evento contou com aproximadamente 920 participantes, foram realizadas oficinas temáticas, mesas redondas, feira de exposição, espaço de cuidado,



abrange os temas emergentes da gestão como: faturamento do SUS, nova lei de licitação, saúde digital, financiamento do SUS, saúde mental, gestão do trabalho, integração atenção primária e atenção especializada. Durante o Congresso foram realizadas também Reunião de Diretoria, CIB e a Reunião do CONARES com representações de todos os COSEMS do país, além da Diretoria e Assessoria técnica do CONASEMS. O feedback do evento foi positivo diante da repercussão positiva do Congresso.

Recebemos visita técnica do CONASEMS para alinhamento e orientações referente a auditoria externa e 1 visita da Auditoria. Na oportunidade foi esclarecido e apresentado todo o processo administrativo do COSEMS/MT ao CONASEMS, reforçando a importância de ter controle interno regulamentado e realizar periodicamente revisões das normativas do colegiado e referente à auditoria tivemos orientações de processos que serão integrados ao trabalho para aprimoramento das boas práticas do COSEMS.

Destacamos a participação na elaboração do plano estadual de gestão do trabalho e educação na saúde - PEGTES, com o objetivo de dar continuidade às ações propostas na Oficina em 2023. O grupo reúne-se periodicamente e durante o período compreendido, elaborou o plano, finalizando com pactuação em CIB, quanto a operacionalização do plano, a pactuação é realizar em 2025.

Destacamos a participação da Diretoria e Assessoria técnica no Seminário - Água para quem precisa: garantia de acesso à água para consumo humano com qualidade em situação de estiagem e seca realizado em Belém-PA. O Seminário abordou a garantia de acesso à água para consumo humano com qualidade em situação de estiagem e seca, mudanças climáticas, papel da vigilância, ações para se buscar a melhoria da água para consumo humano, com apresentações de palestras, experiências do estado do Amazonas e momento de troca de experiências com a divisão do grupo para elaboração de ações para que o tema seja aprofundado nos estados da Amazônia legal.

Outra agenda relevante foi a participação no Seminário Internacional de Planejamento da Força de Trabalho na Saúde, durante o evento ocorreu o lançamento do censo da força de trabalho na saúde e do curso de planejamento e dimensionamento da força de trabalho na saúde, painéis temáticos sobre a força de trabalho no SUS nas áreas da atenção primária, atenção especializada, saúde indígena e vigilância, mesas temáticas abordando o tema do seminário.

Durante o ano foi realizado o Seminário de Gestão da Saúde nos Municípios de Mato Grosso. O seminário foi promovido pela Associação Mato-grossense de Municípios (AMM), Tribunal de Contas de Mato Grosso (TCE-MT), COSEMS/MT e pela Escola de Saúde Pública (ESP-MT) da SES, o evento foi realizado como forma de compartilhar com os gestores e profissionais da saúde conhecimentos de gestão financeira, sistemas de



informação, contabilidade pública, lei de licitação, para o aprimoramento da gestão financeira e prestação de contas na saúde pública. Registramos também a participação da Diretoria e Assessoria técnica no Seminário Construindo Ações para Mato Grosso Livre da Hanseníase, realizado pelo TCE-MT. O objetivo principal do seminário foi envolver especialistas, autoridades de saúde pública e representantes de diversas entidades e poderes, para discutir estratégias e ações efetivas na luta contra a Hanseníase em nosso Estado, com elaboração de um termo de compromissos e ações a serem realizadas entre 2025-2027.

Neste ano houve participação na Oficina de Encerramento da Etapa de Implementação na região Centro Norte/ Mato Grosso – Projeto Saúde Redes em Nobres. A Oficina de Encerramento da Etapa de Implementação na região Centro Norte/ Mato Grosso – Projeto Saúde Redes: Estratégias para o fortalecimento da regionalização, da gestão e do cuidado em rede em municípios de pequeno porte ocorreu em Nobres e contou com a participação dos municípios que apresentaram de forma sucinta os principais resultados do projeto, o plano de ação elaborados e a pactuação do monitoramento que será feito pelos municípios com a criação de um GT pactuado em CIR, que visa garantir a continuidade das ações. O evento contou com a participação Secretários/as dos municípios da região centro norte, técnicos dos municípios, técnicos dos ERS, Representante do CONASEMS, Representantes do Ministério da Saúde e do HAOC - Hospital Alemão Oswaldo Cruz e Apoiadora Regional.

Destacamos as agendas institucionais realizadas como Ponto Focal do Cosems na II Oficina Nacional do Projeto ImunizaSUS, II Seminário do Projeto ImunizaSUS, Oficina ImunizaSUS de planejamento e ação dos Cosems da Região Sul e Sudeste e Reunião do Conselho Nacional de Representantes Estaduais (CONARES), Premiação da II Oficina e Encerramento do Projeto ImunizaSUS, foi apresentado Experiências de Fortalecimento das Ações de Imunização Municipais em 13 salas simultâneas, premiação e encerramento do projeto.

Referente à continuidade das ações do Planejamento Regional Integrado (PRI) ao longo ano tivemos várias agendas, tais como: reunião do GCE para tratar de alinhamentos para a Fase 4, pontos de atenção da RAS – análise e organização, realização de 1 Oficina de alinhamento conceitual utilizando como exemplo a Matriz de levantamento da capacidade instalada do PRI da Região Sul, pactuação das ações para 2025 para concretização do PRI.

Outra pauta tratada foi o Provimento Médico, tema central para a organização dos serviços de saúde, especialmente da Atenção Básica. Dentre as pautas mais debatidas nas reuniões da CCE/MT estão: os editais para reposição de vagas que se encontrava em aberto, edital de adesão de médicos ao programa. As referências centralizadas do MS passaram a concentrar no drive compartilhado com os membros da CCE as principais informações



relativas ao programa, um portfólio para que todos possam ter acesso aos materiais de forma mais ágil.

Destacamos a participação da Assessoria técnica na 2ª Oficina Inter-regional de Auditoria, que contou com a participação dos Estados: AC, MG, DF, MT, PI, RJ e TO, realizada em Belo Horizonte/MG, o objetivo do evento visou promover o fortalecimento do Sistema Nacional de Auditoria (CGSNA/DENASUS/MS), por meio da integração e troca de experiências entre os auditores do SUS, além de oportunizar a atualização dos conhecimentos sobre temas relevantes para a Auditoria Interna do SUS entre os profissionais dos componentes das três esferas de governo.

Registramos também a participação no I Encontro Nacional da Rede de Cuidado à Pessoa com Deficiência (RCPD), o I Encontro teve como finalidade qualificar as ações que envolvem os cuidados à saúde das pessoas com deficiência no âmbito do SUS, promover o aprimoramento técnico/conceitual sobre a atualização dos atos normativos referente a PNAISPD e a RCPD, fortalecer as ações de apoio Interfederativos, desenvolver estratégias para o fortalecimento e instrumentalizar os Grupos Condutores na ampliação da RCPD nos territórios estaduais.

No GT de Saúde Digital da Rede CONASEMS-COSEMS foram realizadas reuniões, que trouxeram atualizações acerca da Estratégia de Saúde Digital (ESD) com pauta permanente de informes nas reuniões de Diretoria. Realizamos mobilização intensa junto aos municípios para a etapa de envio do Diagnóstico Situacional por macrorregião de saúde e o preenchimento do Índice Nacional de Maturidade em Saúde Digital (INMSD), ambos os instrumentos irão subsidiar a construção dos Planos de Ação para Transformação da Saúde Digital na próxima fase. Com a possibilidade de reabertura do sistema para adesão, obtivemos 100% de adesão em Mato Grosso. Referente as ações relacionadas à elaboração do Plano de Ação para transformação da Saúde Digital macrorregional, a SES definiu pontos focais em cada ERS para apoiar a construção dos Planos de Ação, foi criado o GT Estadual de Saúde Digital e assim houve impulsionamento na elaboração dos planos para 2025.

A Assessoria do Cosems participou do GT da Atenção Especializada da Rede Conasems-Cosems foram realizadas reuniões para intensificação da adesão ao PMAE, contribuimos na elaboração de modelo de Modelo de PAR, Manual PMAE, foi criado o GT do PMAE e o levantamento dos serviços de cada OCI's em Oncologia, Oftalmologia, Cardiologia, Ortopedia e Otorrinolaringologia por região de Saúde. A Diretoria pactuou junto à SES pela priorização dos serviços de oncologia, porém as regiões ficaram de dialogar de acordo com sua realidade regional. Finalizamos o ano de 2024 com 100% de adesão ao PMAE e a região Teles Pires elaborou o PAR e este foi o primeiro do estado a ser enviado ao MS. Ainda sobre PMAE – Componente Cirurgias, o Programa Nacional de Redução de



Filas (PNRF) foi integrado ao Programa Mais Acesso a Especialistas, como seu componente cirúrgico, o limite financeiro para MT em 2025 soma o montante **R\$ 21.655.835,88**, o ressarcimento de produção deve ser apresentada em FAEC, considerando limites orçamentários para cada UF, com Rol de 1.268 procedimentos, prioridade aqueles relacionados às OCI's, como em MT já temos um programa de cirurgias eletivas, os recursos federais serão operacionalizados pela SES por meio dos Hospitais Regionais.

Ainda na Atenção Especializada, foi instituído o GT PPI da Reabilitação, onde o Grupo de Trabalho ficou responsável pela condução da revisão e atualização da Programação Pactuada e Integrada (PPI) das ações e serviços de saúde da média e alta complexidade ambulatorial prestados pelos Centros Especializados em Reabilitação (CER) habilitados pelo Ministério da Saúde, nas modalidades física, auditiva e intelectual, no Estado de Mato Grosso.

Relacionado a Rede de Atenção Psicossocial – RAPS, as reuniões do Grupo Condutor Estadual da RAPS foram reorganizadas e as discussões sobre a Saúde Mental permaneceram ativas nas reuniões de Diretoria do COSEMS.

O COSEMS participa também das pautas referentes a Política Nacional de Atenção à Saúde da Pessoa Privada de Liberdade – PNAISP, que buscou ampliar as ações de saúde a esse público, com divulgação do Programa Saúde Digital da SES/MT que possui o atendimento específico de saúde no cárcere.

No âmbito do GT de Atenção Básica tivemos como principal pauta, a Portaria GM/MS nº 3.983/2024 que dispõe sobre o novo formato de cofinanciamento da Atenção Primária em substituição ao Previne Brasil. Foram realizadas diversas reuniões, com as referências de cada estado para discussão e alinhamento dos pontos ainda incertos da portaria que seriam os indicadores e o componente de qualidade, este tema foi pauta permanente das reunião de Diretoria no quadrimestre, sendo repassado aos gestores as seguintes devolutivas: reunião para alinhamento entre CONASEMS com COSEMS, reunião do GT com MS para discussão de propostas de indicadores, proposta do Ministério da Saúde com foco em indicadores de processo (boas práticas), proposta do CONASEMS/CONASS em indicadores de resultado, acordo que o MS iria receber sugestões de indicadores pelo CONASEMS/CONASS, CONASEMS e COSEMS elaboram propostas de indicadores para Hipertensão e Diabetes e a busca por um consenso com Ministério da Saúde, envolvendo a Direção do CONASEMS e CONASS para diálogo direto junto aos dirigentes do MS.

Ainda tivemos a pauta do Mais Saúde com Agente, com período dedicado a inscrição de preceptores. Outra pauta recorrente durante o quadrimestre, referiu-se aos processos de credenciamento, habilitação e suspensões de recursos referentes às equipes de Saúde da Família (eSF), equipes de Saúde Bucal (eSB) e equipes multiprofissionais (eMulti).



A Assessoria Técnica e os membros da Direção que compõem a Câmara técnica de regulação continuaram trabalhando o tema da Governança e da Regionalização junto aos gestores da saúde, outro destaque na atuação dos membros do COSEMS/MT refere-se à proposta de realizar um levantamento sobre as dificuldades de regulação para leitos de UTI no estado, para auxiliar a Câmara Técnica de Regulação e SES/ na discussão de estratégias para solucionar problemáticas de acesso. Neste sentido, foi realizado a tabulação de dados do levantamento sobre as dificuldades de regulação para leitos de UTI no estado, onde obtivemos 112 respostas, este material foi apresentado na Câmara Técnica de Regulação foi proposta a partir dos apontamentos traçar estratégias para solucionar problemáticas de acesso a curto, médio e longo prazo, outro pedido que foi reforçado junto à SES via Câmara técnica se refere a retomar a discussão do transporte sanitário.

Além do acompanhamento dessas importantes iniciativas para o SUS, a Assessoria Técnica, bem como a Diretoria Executiva, seguiu com o trabalho da rotina do Escritório (Secretaria Executiva), com a participação em inúmeras reuniões e eventos com o MS, SES, Reuniões de Diretoria e Conares organizados pelo CONASEMS, agendas com a AMM, reuniões com o TCE com enfoque principalmente nos indicadores de Imunização, Reuniões da Câmara técnica setorial de Saúde mental coordenada pela Assembleia Legislativa e outros parceiros e instituições, como o BP, HAOC, CONASS, dentre outros, sempre no papel de representar os municípios na discussão e na formulação de políticas públicas de saúde para o atendimento das necessidades do cidadão.

3.3 FORMAÇÕES/QUALIFICAÇÕES

É relevante destacar, a atuação do COSEMS/MT na realização de ações voltadas para o apoio e para a capacitação de gestores municipais e profissionais de saúde dos municípios, um conjunto de iniciativas voltadas para um melhor desempenho das ações municipais.

Destacamos a realização da Oficina de formação em liderança, voltada para todos os membros da Diretoria, Assessoria técnica, Apoiadores. A Oficina contou com dois (2) facilitadores com divisão em 02 grupos, com duração de 16 h para cada grupo. Inicialmente foi trabalhado com a Assessoria técnica e Apoiadores, com uma pergunta disparadora: O que é uma atuação potente de um (a) Apoiador do COSEMS/MT?, a partir desta questão trabalhou-se com direcionamentos de descrição de boas práticas do Apoio, chamado de experiência apreciativa, o que pode ser feito para que a atuação do apoio se torne melhor e como fazer com que isso aconteça. Desta forma, foi proposto a realização de várias ações para que a prática do apoio seja institucionalizada em consonância com as diretrizes do COSEMS/MT.



O segundo momento da formação foi voltada para os membros da Diretoria, que teve como pergunta disparadora: O que é uma atuação potente de um (a) diretor do COSEMS MT?, e seguiu-se para uma construção coletiva de atuação do COSEMS/MT e como este colegiado pode atuar ainda melhor. Os Diretores propuseram ações de fortalecimento que envolve uma maior atuação dos membros que compõem o colegiado, uma maior integração com o Apoio e uma atuação mais potente na região como Vice Regional. Um destaque na Oficina foi a participação do Sr. Júlio Muller que compartilhou sua vivência que diz respeito a fundação do COSEMS/MT. As ações decorrentes da Oficina vêm sendo incorporadas no cotidiano de atuação do COSEMS/MT e foram acrescidas ao plano de trabalho pactuado na Assembleia Geral realizada durante o 1º Congresso de Secretarias Municipais de Saúde.

Destacamos a realização da Capacitação na “Implantando a Lei no 14.133/2021”, a capacitação foi realizada com total de 16 h e foi voltada para a Diretoria, Assessoria técnica e Apoiadores com o objetivo de apoiar os municípios, esclarecendo as mudanças na lei e em todo o processo para executar um bom processo licitatório. Oportunamente foi abordado os seguintes conteúdos: Lei de Licitação para agentes públicos, planejamento, governança, gestão de processos, processos de compra e licitação, metaprocessos de contratação, âmbito de aplicação conforme art. 1º da Lei no 14.133/2021, pesquisa de preços, documento de formalização da demanda no processo licitatório, estudo técnico preliminar, mapa de riscos, termo de referência, modalidades de licitação, divulgação do edital, modo de disputa, habilitação, desempate, contratações diretas (atuação processual), procedimentos auxiliares, termo de contrato, garantia contratual, cláusulas exorbitantes, duração dos contratos, recebimentos, ordem cronológica de pagamentos, infrações administrativas, sanções administrativas e tira dúvidas. A oficina foi bem dialogada, contou com amplos debates e exemplificações do dia a dia dos municípios.

Neste ano de 2024 foi realizado o Projeto de Oficinas de “Planejamento no SUS: da análise da situação de saúde à elaboração de instrumentos de planejamento e gestão”, que teve como objetivo contribuir para a qualificação de secretários/as municipais de saúde e técnicos municipais na elaboração de instrumentos de planejamento e gestão em saúde do SUS, nos seguintes temas: Introdução ao Planejamento no SUS e arcabouço legal; Relações na Administração Pública; Instrumentos de Planejamento, Etapas e Prazos; Contabilidade Pública; Análise da Saúde Municipal; Plano Municipal de Saúde – PMS; Programação Anual de Saúde – PAS; Relatório Detalhado do Quadrimestre Anterior – RDQA; Relatório Anual de Gestão – RAG; Sistema DigiSUS Gestor Módulo Planejamento – DGMP; Plano de Ação para Transformação da Saúde Digital; e Plano Operativo para Revisão de Teto MAC. Tal atuação coletiva, resultou na finalização do projeto, com execução de 15 oficinas, abrangendo as 16 regiões de saúde e 108 municípios (77% dos municípios de MT), com um



total de 389 participantes (técnicos e gestores), destes, 274 tiveram participação igual ou superior a 70% das horas/aula o que corresponde a 71% de aproveitamento. Para a finalização das referidas oficinas foram percorridos 16.029 km. Foi realizada também Oficinas para os técnicos da SES, que teve como participantes: técnicos dos 16 ERS, COPASS, NGER, SGR, SGR/COTGR, SCPA e GBSEX; totalizando 93 participantes, destes 75 tiveram participação igual ou superior a 70% das horas/aula o que corresponde a 81% de aproveitamento.

Dentre os pontos relevantes durante a realização das oficinas:

- O material foi sendo atualizado no decorrer do processo, conforme as necessidades identificadas nas regiões;
- Houve diálogo com a SES sobre a elaboração e atualização da FPO pelos municípios;
- Alinhamento com a SES sobre a elaboração dos Planos Operativos para Revisão do Teto MAC com alinhamento para construção de nota orientativa em conjunto de apoio aos municípios;
- Nota Orientativa COSEMS – Recursos do Programa Saúde Digital.

Destacamos que foi um processo inovador e enriquecedor, visto que desde 2014 o COSEMS/MT não atuava intensamente nas regiões. Observou-se avanço significativo na elaboração dos instrumentos de planejamento e nas propostas apresentadas pelos municípios para revisão do Teto MAC com pactuação em CIB.

3.4 ATIVIDADES DE APOIO À GESTÃO (Estratégia Apoiadores em ação nas regiões de Mato Grosso)

Durante o ano de 2024, mantivemos a atividade de 16 apoiadores regionais e 01 coordenador de apoio da Rede Conasems-Cosems, com atualização do termo de compromisso com a Beneficência Portuguesa via PROADI-SUS para o triênio 2024-2026. Foi necessário realizar troca de apoio em duas regiões de saúde (Oeste Mato-grossense e Araguaia Xingu), as quais foram regidas pela Nota Técnica 001/2024.

Em se tratando de atividades inerentes ao Apoiador, tivemos durante o ano, 49 trocas de gestores, consequentemente 49 acolhimentos. Considerando que foi um ano de muitas das trocas (34,7%) foram atribuídas ao ano de eleições municipais. Foi um ano que exigiu muitos processos de acolhimento aos novos gestores, necessitando de suporte direto dos apoiadores regionais.

Relacionado à Educação Permanente, no 1º quadrimestre focou em liderança e



formação de apoiadores; o 2º quadrimestre fortaleceu a gestão regional com Oficinas Regionais de Planejamento do SUS, onde os apoiadores participaram como parte dos facilitadores, e também a Formação sobre a Lei de Licitações e no 3º quadrimestre teve maior ênfase das ações do Apoio no encerramento da gestão municipal e planejamento para 2025.

Dentre os temas estratégicos trabalhados pelos apoiadores tivemos: as Oficinas Regionais de Planejamento do SUS, o Seminário de Gestão da Saúde; o seminário de Cartografia da Atenção Especializada em Mato Grosso; da Oficina para Implementação da Política Nacional de Vigilância em Saúde; da participação como membros da mesa sobre as ferramentas para tomada de decisão durante o Seminário da live sobre o SUS Digital desenvolvido pelo TCE e AMM, no desenvolvimento das ações do PMAE; do desenvolvimento do Banco de Talentos do COSEMS/MT; das reuniões bimestrais da rede Conasems-Cosems, esclarecimento de dúvidas sobre o Programa Mais Médicos; Programa Mais Saúde com Agente; Programa QualifarSUS; Equipe Multiprofissional – eMULTI; Programa Federal SUS Digital; Programa de Saúde Digital do Estado de Mato Grosso; Emendas Parlamentares; Saldos Remanescentes (EC 205/2024); Sistema de Informações: SIOPS, SISMOB, SAIPS, InvestSUS, e-Gestor; Pacto Nacional pela Retomada de Obras Inacabadas; Novo Programa de Aceleração do Crescimento (PAC); Pesquisa da Cartografia da Atenção Especializada em Mato Grosso; continuidade de discussão do Planejamento Regional Integrado – PRI; Programa Fila Zero; Encerramento da Gestão Municipal; Novo financiamento da APS; dentre outras. Os encontros web da agenda “Pós CIT” para partilha das decisões, informações e diretrizes pactuadas e discutidas na CIT; reuniões sobre a importância do papel do Apoiador no encerramento e transição da Gestão do SUS; e reuniões abordando o desenvolvimento do Coordenador, evidências do Apoio, elaboração do Manual de Boas Práticas em Educação Permanente, apoiando o desenvolvimento do Apoio em Rede através da EPS e Ferramenta de Registro das Ações do Apoio foram consolidadas durante o quadrimestre e serão socializadas nos próximos meses.

Em se tratando de participação de CGM, durante o ano de 2024, tivemos média de 77,2% de participação de gestores nesse espaço de discussão regional.

Em se tratando de participação gestores na CIR, tivemos média de 84,8% no 1º quadrimestre, enquanto no 2º quadrimestre registrando queda (68%), recuperando-se no 3º quadrimestre com 78,8%, reflexo direto do ano eleitoral. Outro ponto importante trabalhado pelos apoiadores foi relacionado ao monitoramento dos instrumentos de gestão e início das discussões sobre o novo financiamento da Atenção Primária em Saúde.

A correlação dos três quadrimestres revela avanços na estruturação da Estratégia Apoiador, com melhorias na fixação de apoiadores, fortalecimento da governança regional e aumento na continuidade de gestão nos municípios. A instabilidade nas trocas de gestores



e os desafios na divulgação de indicadores permaneceram como pontos de atenção ao longo do ano, exigindo estratégias específicas para acolhimento e suporte técnico.

3.5 ATIVIDADES DA ASSESSORIA DE COMUNICAÇÃO

A comunicação do COSEMS/MT continuou, apostou em 2024 em uma linguagem mais divertida e humanizada. As trends passaram a ser uma ferramenta utilizada pela equipe para comunicar, produzida, principalmente, nas Reuniões de Diretoria. As artes continuam seguindo temáticas mais leves, com cores vibrantes.

As estratégias de divulgação também permaneceram, sendo o clipping (resumo das principais atividades desenvolvidas pelas secretarias de saúde) divulgado uma vez por semana, os stories que são divulgados conforme os profissionais e secretariais marcam o COSEMS/MT, as matérias de divulgação das reuniões do Colegiado de Gestores Municipais (CGM) e da Comissão Intergestores Regionais (CIR), as matérias do Cosems Conecta e de tantas outras ações durante os meses.

Observa-se, no entanto, que o momento vivido com a política e as prováveis mudanças de gestão impactaram a comunicação e até a produção de conteúdo. O Instagram alcançou 211,9 mil visualizações, com 32,6 mil contas alcançadas, o que representa uma queda de 2,5%. Apesar da queda, graças às trends e as marcações de pessoas, as interações com a página aumentaram em 212,2%, representando 5,1 mil contas.

O Facebook também esteve em queda, muito por conta da própria ferramenta, que tem, aos poucos, sido menos utilizada. Foram 6,4 mil visualizações no período. As visitas à página aumentaram em 38% (323 visitas).

Ambas as redes possuem predomínio de acesso de perfis femininos, chegando a 75% do público, o que explica a adoção de uma linguagem mais “afável”. O site teve 3 mil usuários ativos, que são aqueles que acessam com certa periodicidade, reforçando o canal de comunicação com os gestores e profissionais de saúde.

De modo geral, houve manutenção da comunicação, com o objetivo de não perder a referência para os gestores em um momento de incertezas com as mudanças políticas. O objetivo foi cumprido e continuamos com as ações mesmo em meio às incertezas.

A seguir um resumo do alcance das redes sociais do COSEMS/MT no ano de 2024

Visualizações ⓘ

Exportar ▼

213,2 mil



Alcance ⓘ

Exportar ▼

64,4 mil ↑ 302,7%



Interações com o conteúdo ⓘ

Exportar ▼

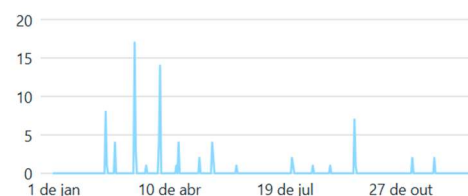
5,1 mil ↑ 100%



Cliques no link ⓘ

Exportar ▼

83 ↑ 260,9%



Visitas ⓘ

Exportar ▼

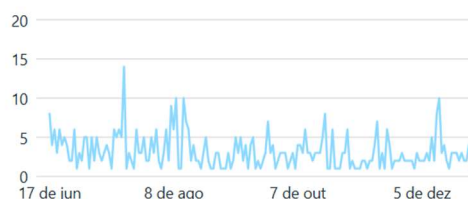
8,4 mil ↑ 25%



Seguidores ⓘ

Exportar ▼

554



Visualizações ⓘ

Exportar ▼

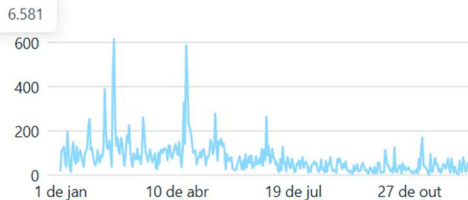
6,4 mil



Alcance ⓘ

Exportar ▼

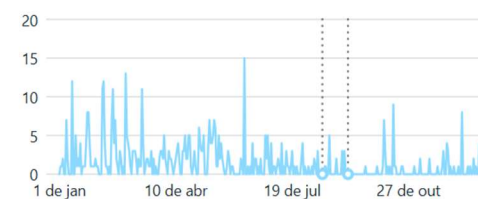
6,6 mil ↓ 44,6%



Interações com o conteúdo ⓘ

Exportar ▼

528 ↓ 59,1%



Cliques no link ⓘ

Exportar ▼

12 ↓ 78,2%





Assim todos os trabalhos realizados, foram orientados pelo intercâmbio de informação que é o ponto de partida para viabilização do Sistema Único de Saúde e tendo como prioridade absoluta a disseminação de informações de caráter institucional, informativo e de orientações técnicas aos gestores.

3.6 FORTALECIMENTO DO COSEMS

Em relação aos processos relacionados ao Desenvolvimento Institucional, cabe citar a realização das Reuniões de Diretoria, em 2023 foram realizadas 10 (dez) reuniões de Diretoria, mantendo em média, presença de 90 gestores nas reuniões realizadas o que corresponde à 64% de gestores de MT, muito além do que exigido nas normas estatutárias do COSEMS/MT. Prezando a capilaridade do COSEMS/MT a Diretoria propôs uma reformulação no formato de condução das reuniões, todas as representações e informes tem um espaço permanente e após a Oficina de formação de liderança foi incorporado espaços para apresentação de experiências apreciativas, um espaço de troca de experiência, de boas práticas, para que os municípios possam compartilhar suas ações, neste sentido temos percebido um interesse cada vez maior dos gestores divulgarem as boas práticas da gestão em diversas ações, sejam elas na promoção da saúde, saúde bucal, organização de serviços entre outros temas.

É imperioso registrar que os resultados acima mencionados são frutos dos investimentos na formação e qualificação relacionados a força de trabalho do COSEMS/MT, tendo uma atuação mais intensa da Diretoria, da Assessoria técnica e Apoiadores, de modo a instrumentalizar os gestores para ter resultados mais satisfatórios no cotidiano da gestão em consonância com a natureza institucional do COSEMS/MT.

3.7 ATIVIDADES DE MANUTENÇÃO DO COSEMS

Destacamos aqui as atividades referentes à manutenção da Secretaria Executiva do



COSEMS/MT e, às quais correspondem despesas correntes: I. Elaboração e pagamento da folha de pessoal CLT e respectivos encargos e benefícios; II. Pagamento de colaboradores externos; III. Pagamento de despesas administrativas como: contabilidade, auditoria independente, despesas de copa e material de limpeza, suporte de tecnologia da informação, telefonia, correios, material de consumo, gasolina e outras despesas com automóvel, seguros, tributos e taxas, despesas bancárias, dentre outras.

Registramos que ao todo, para a realização das ações e atividades do COSEMS/MT referentes ao ano de 2024, foram realizados pagamentos de ajuda de custo (deslocamento), diárias, serviços de água, café, chá e almoço, *coffee break*, locação de sala, providenciado material de apoio para todas as ações, tanto de reuniões, bem como para o funcionamento do técnico- administrativo, organização da gestão de pessoal e da rotina administrativa e financeira.

A Assessoria Técnica responsável pelas ações administrativas, orçamentárias e financeiras ordenaram vários processos administrativos a fim de viabilizar as atividades finalísticas do COSEMS, levando em consideração, além da busca das ofertas mais vantajosas, critérios técnicos que atendessem as necessidades em relação aos bens a serem adquiridos e serviços a serem prestados visando estabelecer o processo decisório e de controle alicerçado em informações que cumpram a finalidade da entidade, e com condições de racionalizar sua atuação e dar o máximo de qualidade ao seu processo de desenvolvimento institucional, considerando a avaliação dos relatórios de Auditoria.

Destacamos a seguir os processos relacionados ao desenvolvimento institucional:

- ✓ Prestação de Contas com incorporação de boas práticas e reorganização do processo de trabalho interno com dedicação de aproximadamente 36 h semanais pela equipe responsável,
- ✓ Reuniões e contato rotineiro com a contabilidade a fim de alinhar os serviços prestados para que atendam às necessidades institucionais,
- ✓ Implementação do Regimento Interno.

Além dessas iniciativas, foram realizadas atividades em cumprimento a disposições estatutárias e regimentais, a plena execução dos recursos transferidos de contribuição ao COSEMS/MT, nos termos do § 1º, do art. 14-B, da Lei nº 8.080/1990, que qualifica a gestão municipal do SUS, por meio de projetos, atividades e processos de trabalho instituídos pela Secretaria Executiva e Diretoria.

4. CONCLUSÕES

Conforme exposto neste relatório, durante 2023, as atividades deste



Colegiado foram orientadas, sobretudo, para o fortalecimento da gestão municipal em todos os foros de discussão ocupados pelo COSEMS/MT.

Além disso, cabe registrar que as atividades dão continuidade ao prosseguimento das ações elencadas no Plano de Ação Anual, conforme deliberado em Assembleia, Reunião de Diretoria e deliberadas pela Diretoria Executiva.

Além de tudo, as ações sempre são publicizadas e amplamente divulgadas por meio da comunicação, os municípios estão sendo contemplados com vistas a resultados mais resolutivos e efetivos na implementação do SUS.

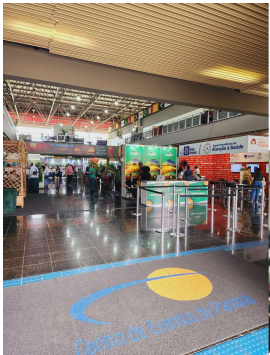
A Primeira Condição para Mudar a Realidade é Conhecê-La.

Eduardo Galeano

ANEXOS

Fotos das ações de 2024









“ O SUS NÃO É UM
PROBLEMA SEM
SOLUÇÃO, MAS UMA
SOLUÇÃO COM
PROBLEMAS”
Eugênio Vilaça Mendes



5 .RECEITAS REALIZADAS 2024

Forma de Contribuição	Programada	Realizada
-Convênio com os municípios repasse fundo a fundo através do CONASEMS	1.818.111,48	2.122.922,83
-Convênio com os municípios desconto débito automático	386.242,20	405.553,51
Resgate poupança	0,00	299.522,21
Total	2.204.353,68	2.827.998,55
Saldo em conta ano anterior		323.728,35
Outras Receitas		50.000,00
		3.201.726,90

5.1 DESPESAS PROGRAMADAS/ EXECUTADAS 2024

ELEMENTO DE DESPESA	PROGRAMADO	EXECUTADO
1-FOLHA DE PAGAMENTO	762.259,80	1.124.428,38
2-SERVIÇO DE TERCEIRO PESSOA FÍSICA	48.720,00	25.918,64
3-SERVIÇO DE TERCEIRO PESSOA JURÍDICA	198.519,72	470.018,39
4-MATERIAL DE CONSUMO	35.400,00	22.360,96
5-DIÁRIAS	477.285,00	520.775,00
6. PASSAGEM E DESPESA COM LOCOMOÇÃO	109.720,92	84.286,19
7-OBRIGAÇÕES TRIBUTÁRIAS E CONTRIBUTIVAS (Impostos)	20.208,24	7.244,84
8-CONTRIBUIÇÕES Repasse CONASEMS	252.240,00	266.984,87
9-INVESTIMENTO Material Permanente	6.000,00	2.978,00
10-Encontro Estadual	258.000,00	300.000,00
11-Congresso CONASEMS	36.000,00	30.000,00
12- Aplicação poupança		120.000,00
Total	2.204.353,68	2.974.995,27



5.2 Termo de Cooperação BP/2024

Receita Realizada	671.131,01
Despesa Executada	656.431,22
Saldo	14.699,79